



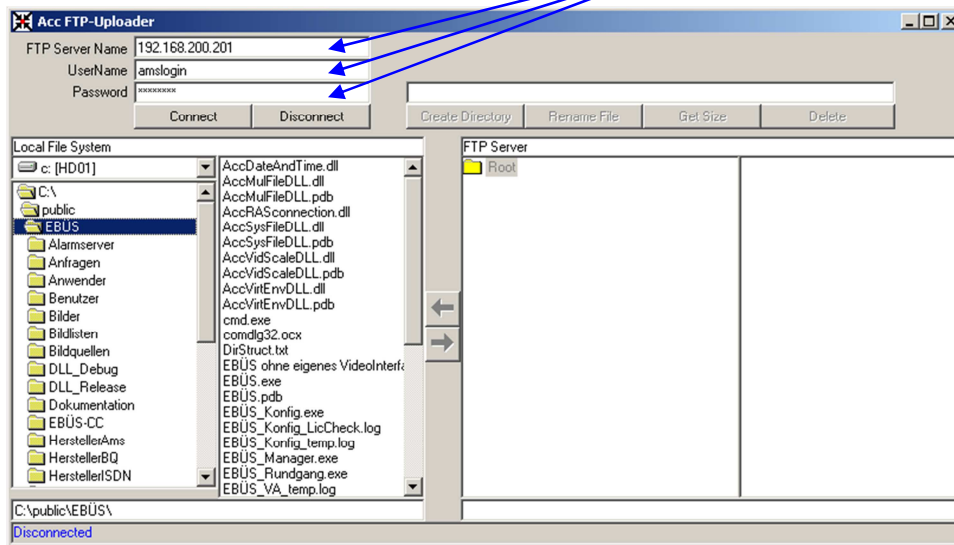
Grundlagen: Bitte zuerst www.ebues.de/AlarmempfangFTP.pdf und in www.ebues.de/AlarmServer.pdf Kapitel 4.1 und 7.2 lesen!

Damit im Alarmfall die nötigen Daten und Bilder an EBÜS übermittelt werden können, muss auf dem Artec Multieye Hybrid Recorder das Programm "AccFtpUploader" installiert werden.

Legen Sie dazu bitte auf dem Recorder ein Verzeichnis "C:\Programme\AccFtpUploader\" an und kopieren Sie folgende Dateien aus dem ZIP-Archiv www.ebues.de/AccFtpUploader.zip dort hinein:

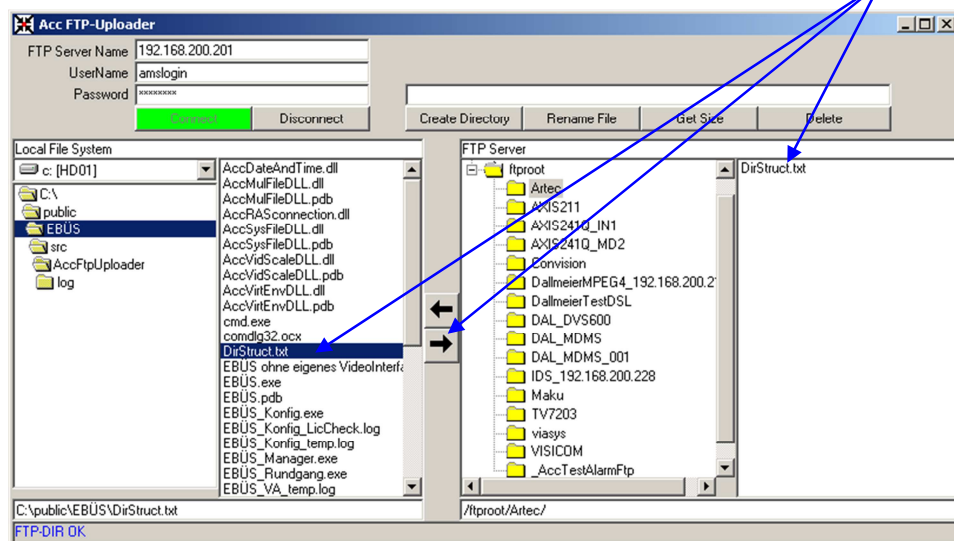
- AccFtpUploader.exe
- AccFtpClient.dll
- AccDateAndTime.dll
- mscmctl.ocx

Starten Sie AccFtpUploader.exe auf dem Recorder und tragen Sie die Zugangsdaten zu dem FTP-Server ein, der vom EBÜS AlarmServer überwacht wird:



Klicken Sie nun auf die Schaltfläche "Connect", um die Verbindung zum FTP-Server zu überprüfen. Die Schaltfläche "Connect" muss nach kurzer Zeit grün werden!

Überprüfen Sie nun, ob auf dem FTP-Server ein passendes Unterverzeichnis für diesen speziellen Recorder vorhanden ist und ob Sie dort mittels AccFtpUploader Dateien hineinladen können (Pfeil nach rechts):

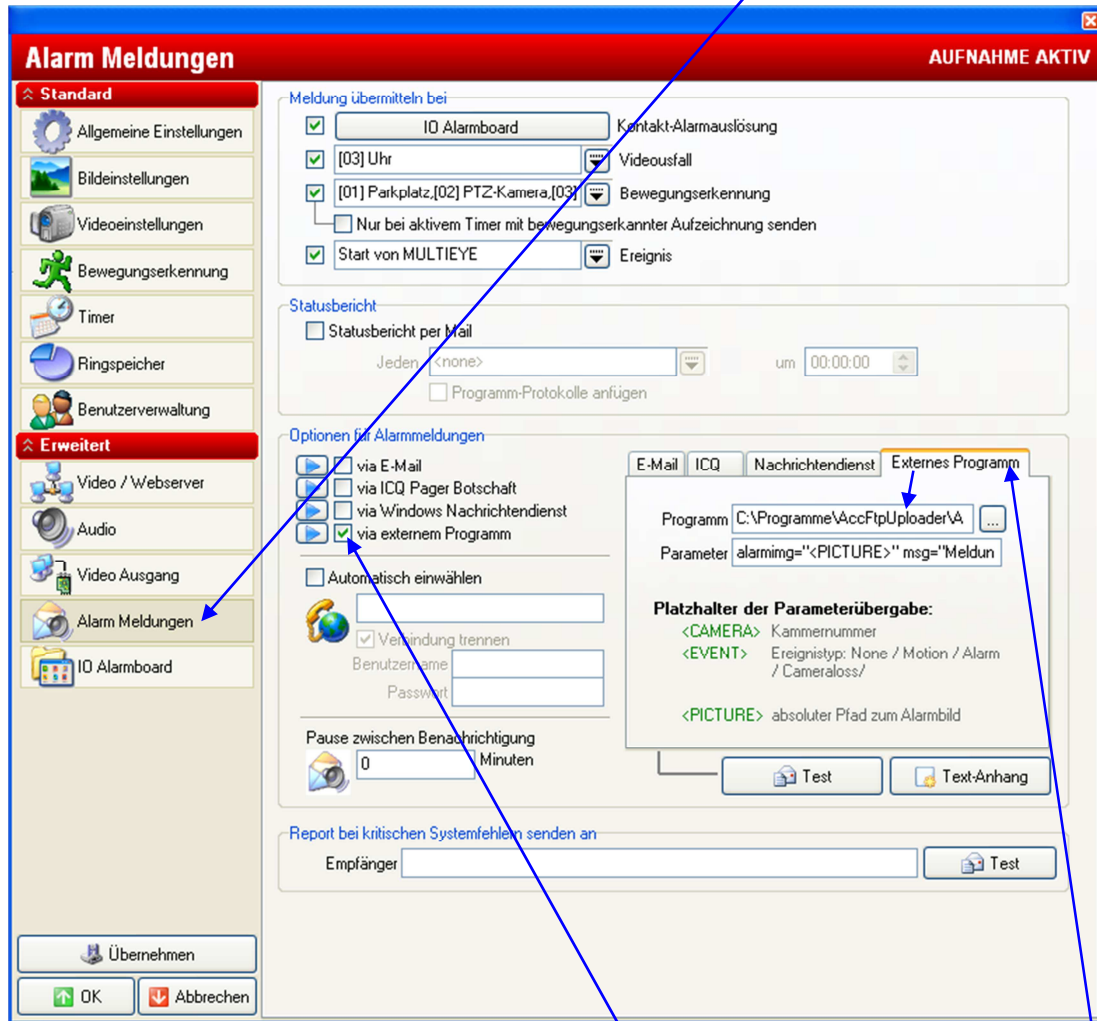


Ggf. muss dieses Verzeichnis erst noch auf dem FTP-Server eingerichtet und freigegeben werden.

Wichtig: Jeder Recorder benötigt ein eigenes Verzeichnis auf dem FTP-Server!



Beenden Sie AccFtpUpload.exe und gehen Sie in die Konfiguration der Alarm-Meldungen des Recorders:



Wählen Sie als "Option für Alarmmeldungen" den Punkt "via externem Programm" und wählen Sie als "Externes Programm" den soeben installierten AccFtpUploader.

Als Parameter tragen Sie bitte folgenden Text ein (alles in einer Zeile):

```
alarmimg="<PICTURE>" msg="Meldung von Artec Multieye Hybrid:\r\nEreignistyp  
<EVENT>\r\nKamera <CAMERA>" ftpath="/ftproot/Artec01/"
```

Bei ftpath= geben Sie bitte den vollständigen Pfad auf das FTP-Verzeichnis an, das Sie zuvor für diesen Recorder eingerichtet haben (wird in AccFtpUploader in der Zeile unter dem Rahmen "FTP Server" angezeigt). Aktivieren Sie im Rahmen "Meldung übermitteln bei" alle Ereignisse, auf die EBÜS reagieren soll.

Testen Sie nun, ob bei den betreffenden Ereignissen das Alarmbild (Endung *.jpg) und der zugehörige Nachrichtentext (Endung *.msg) auf dem FTP-Server eintreffen. Beide Dateien tragen als Dateinamen den Zeitpunkt der Alarmauslösung als stellenwerttreue millisekundengenaue UTC (Weltzeit).

Falls ein Problem auftritt, können Sie dies mit Hilfe der zugehörigen Logbuch-Datei analysieren; Sie finden diese Datei ausgehend von dem Verzeichnis, in dem Sie AccFtpUploader installiert haben, im Unterverzeichnis "log" mit der stellenwerttreuen millisekundengenauen UTC (Weltzeit) als Dateinamen.

Falls alles funktioniert, ist Ihr Recorder für die EBÜS Alarmübertragung bereit. Gehen Sie nun weiter vor wie im Dokument "AlarmServer.pdf" für FTP-Alarme beschrieben!

Stand: 21.02.2016 Autor: Dipl.-Ing. Hardo Naumann