

## Neue Version EBÜS 2.0.2

Allen Kunden, Interessenten und Partnern möchte ich an dieser Stelle ganz herzlich alles Gute für das neue Jahr wünschen. Ich freue mich auf die weitere Zusammenarbeit mit Ihnen!

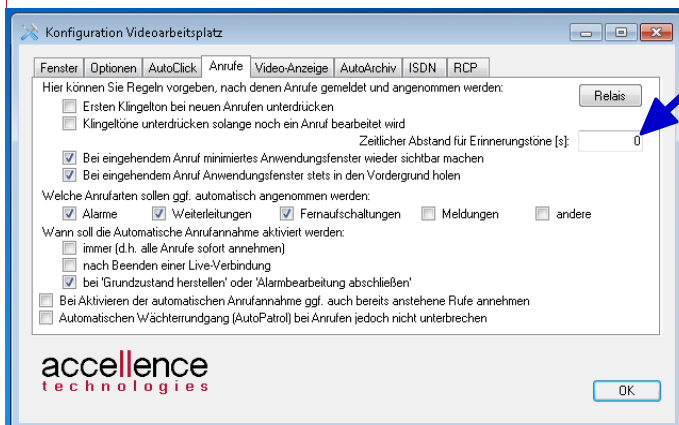
Das neue Jahr ist noch recht jung, hat aber schon viele Erweiterungen und Verbesserungen für EBÜS gebracht, so dass wir Ihnen heute ein Update auf die neueste Version empfehlen möchten. Sie finden unsere Software wie immer unter

[www.ebues.de/setup](http://www.ebues.de/setup)

Ab EBÜS Version 2.0.2 haben wir die Signierung unserer Software und unserer Treiber auf das neuere und sicherere **SHA-256** umgestellt.

Zu jedem Alarmereignis und zu jedem zeitgesteuerten Auftrag kann bei EBÜS eine **Sounddatei** konfiguriert werden, die z.B. mit einem individuellen Ansagetext auf das Ereignis und die damit verbundenen nötigen Aktivitäten aufmerksam macht.

Beim **virtuellen Wächterrundgang** (AutoPatrol) werden jetzt auch reine Sound-Ausgaben ohne Textmeldung unterstützt. In diesen Fällen wird nach dem Sound nun die eingestellte Wartezeit abgewartet statt auf die Bestätigung einer Textmeldung zu warten. Eine zu bestätigende Textmeldung kann aber bei Bedarf gern zusätzlich zur Sounddatei konfiguriert werden.



Wenn für **Erinnerungstöne** eine Periodenzeit von 0 eingestellt ist, werden diese Wiederholungstöne gar nicht mehr ausgegeben. Somit können bei Bedarf die Erinnerungstöne bei Alarmen, Anrufen und Meldungen auf einfache Weise komplett abgeschaltet werden. Stattdessen können Ereignisse z.B. optisch signalisiert werden. Dies wird dazu beitragen, den Geräuschpegel in der Leitstelle zu senken.

Die **MultiView-Funktion** in EBÜS haben wir erheblich erweitert und in ihrer Performance verbessert. Sie können diese Funktion gern testen – fordern Sie bei uns bitte eine kostenlose Testlizenz dafür an. In den MultiView-Szenarien werden nun auch die Einstellungen des digitalen Zooms pro Videofenster gespeichert, so dass Sie beispielsweise mehrere unterschiedliche vergrößerte Ausschnitte aus Bildern der gleichen Kamera nebeneinander anzeigen lassen können.

Beim Schließen von **EBÜS\_Config** wurde eine Sicherheitsabfrage eingefügt, die Datenverlust durch noch nicht gespeicherte Änderungen verhindert. Außerdem können Alarmmeldungstexte dort nun mehrzeilig eingegeben werden.

Daneben gibt es eine Vielzahl von Detailverbesserungen – ein Update lohnt sich also auf jeden Fall. Bei Fragen dazu können Sie sich gern jederzeit an uns wenden.

## Fachausschuss Notruf- und Serviceleitstellen

Im Fachausschuss Notruf- und Serviceleitstellen (FA-NSL) diskutieren NSL-Betreiber, AES-Betreiber, Kundenvertreter sowie Software- und Technikhersteller 2 x jährlich über aktuelle Themen rund um Notruf- und Serviceleitstellen mit der Zielsetzung, den dynamischen Veränderungsprozess in der Leitstellenbranche für alle Marktteilnehmer transparent zu begleiten.

Neben der Planung von Seminaren und Kongressen wird auch über nationale und internationale Normungsaktivitäten berichtet. Ein Schwerpunkt liegt dabei auf der DIN EN 50518 für Alarmempfangsstellen sowie der VdS-Richtlinie 3138 für Notruf- und Serviceleitstellen. Durch die Delegation von Teilnehmern des FA-NSL in die entsprechenden Normengremien werden die Interessen der BHE-Mitglieder bei der Formulierung und Bearbeitung der Normen pro-aktiv und fachlich bestmöglich vertreten.

Der Fachausschuss beschließt unter anderem, welche herstellerneutralen Papiere zur Erläuterung und Umsetzung der VdS-Richtlinien, Normen und NSL-Mitarbeiterqualifizierungen erstellt werden sollen und beauftragt kleine Expertenteams (in Form von Arbeitskreisen), diese Papiere in Teamarbeit zu entwickeln. Entwürfe für neue Papiere werden im Fachausschuss vorgestellt und gemeinsam verabschiedet.

Es wird regelmäßig aus anderen Fachbereichen (z.B. FA ÜNT und FA EMA) berichtet, so dass der FA-NSL ebenfalls ständig über fachausschussübergreifende Themen informiert ist.

Zusätzlich werden in jeder Fachausschuss-Sitzung interessante Themen der Leitstellentechnik oder des Normen-/Richtlinienumgangs als Fachreferat (meist durch externe Experten) vorgetragen. Damit wird gewährleistet, dass die Fachausschussmitglieder über die neuesten Entwicklungen regelmäßig frühzeitig informiert sind.

Die Sitzungen finden jeweils in lockerer und offener Atmosphäre statt und sind geprägt von fachlicher und kollegialer Teamarbeit.

Der FA-NSL besteht zu rund 80% aus NSL-Betreibern, wovon ungefähr die Hälfte auch gleichzeitig AES-Betreiber sind. Wir freuen uns über jeden neuen Teilnehmer, der gerne einmal als Gast oder als ständiges Mitglied mitwirken möchte (Anmeldung [online](#) möglich!).



***Machen Sie mit: Wir empfangen Sie mit offenen Armen und heißen Sie herzlich willkommen!***

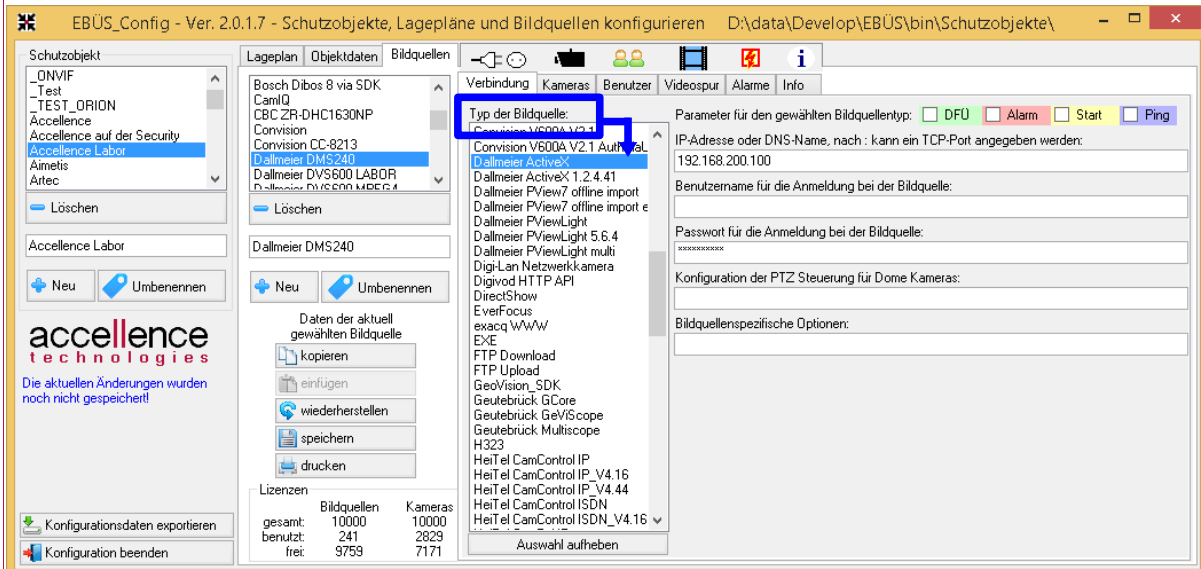
Michael Hobeling  
Fachausschussvorsitzender FA-NSL

Hinweis: Die Fachausschüsse tagen i.d.R. zweimal pro Jahr (meist Fulda/Hessen). BHE-Mitglieder können kostenfrei an diesen Sitzungen teilnehmen. Nach vorheriger Abstimmung mit dem BHE ist auch für Externe eine kostenfreie Gastteilnahme zweimal möglich. Termine/Orte der nächsten Fachausschuss-Sitzungen finden Sie im BHE Terminplan: [www.bhe.de/de/BHE-Sitzungstermine](http://www.bhe.de/de/BHE-Sitzungstermine)

**Nächste Sitzung am 18.2.2016 im Konrad-Zuse-Hotel in Hünfeld**

## Bitte Konfiguration der Bildquellentypen anpassen

Einige Aufschaltungen erfordern nach einem Update auf die neueste EBÜS-Version eine Anpassung des Bildquellentyps in EBÜS\_Config:



Nach Installation des neuen **ActiveX von Dallmeier** funktionieren die bisherigen Bildquellenadapter nicht mehr, die auf älteren Versionen des ActiveX basieren. Deshalb bitte bei einem Update auf die neue EBÜS-Version folgende Bildquellentypen umkonfigurieren:

- Dallmeier ActiveX 1.2.4.34 → Dallmeier ActiveX
- Dallmeier ActiveX 1.2.4.41 → Dallmeier ActiveX

Damit Sie auch die neuesten Geräte der Firma **HeiTel** mit vollem Funktionsumfang nutzen können stellen Sie hier bitte auch Ihre bisherigen HeiTel-Aufschaltungen auf folgende neue Bildquellenadapter um:

- HeiTel CamControl IP\_V4.44
- HeiTel CamTel IP\_V4.44

Bei Geräten der Firma **MAKU** bitte folgende Bildquellentypen umstellen:

- MAKU Diva → MAKU
- MAKU Diva SSL → MAKU

Bei SSL-Aufschaltungen hier bitte ein „https://“ vor die IP-Adresse schreiben!

Für **Xtralis**-Geräte bitte nur noch den neuesten Bildquellenadapter verwenden:

- Xtralis V3100 SDK → Xtralis AdproXOa SDK
- Xtralis FastTrace2 SDK → Xtralis AdproXOa SDK

Bei allen Fragen hierzu können Sie sich jederzeit an unseren Support wenden:

[www.ebues.de/support](http://www.ebues.de/support)

Stets aktuelle Hinweise zu Updates: [www.ebues.de/UpdateReadme.pdf](http://www.ebues.de/UpdateReadme.pdf)

## Neue Bildquellenadapter

Im Zuge der Softwarepflege werden von uns auch die Bildquellenadapter für die Aufschaltung der verschiedenen Systeme kontinuierlich verbessert und erweitert.

Bildquellenadapter für **Aimetis**:

- Update auf Aimetis Symphony SDK 6.14.1.0
- Audio Live bidirektional
- Abruf gespeicherter Videos
- PTZ-Steuerung verbessert

Bildquellenadapter für **SeeTec Cayuga** wird nun mit dem EBÜS Setup vollständig installiert, Hinweis auf die dazu nötige Lizenz S100 (infinity) von SeeTec ergänzt

Bildquellenadapter für **VCVideocomponents** auf neues SDK Version 7.5.0.13 angepasst

Bildquellenadapter für **Synologie Surveillance Station** Version 7.0

In Kürze werden wir auch einen Bildquellenadapter für **Avigilon** für Sie bereithalten. Das Update wird im Rahmen unserer Softwarepflege für alle Kunden, die unsere Software mieten oder einen Wartungsvertrag angeschlossen haben, kostenlos sein.

Eine Liste der Bildquellenadapter mit den jeweils unterstützten Funktionen finden Sie stets aktuell unter

[www.ebues.de/bildquellen](http://www.ebues.de/bildquellen)

Wenn Sie weitere Videosysteme aufschalten oder andere Funktionen nutzen wollen, sprechen Sie uns bitte gern an.

## Einladung zum Dialog

Unser Ziel ist, Ihnen mit EBÜS stets die bestmögliche Lösung für videobasierte Dienstleistungen zu bieten: EBÜS soll die Arbeit Ihrer Leitstelle optimal unterstützen und Ihr Geschäft mit Videoaufschaltungen erleichtern und fördern. Deshalb arbeiten wir kontinuierlich daran, EBÜS noch weiter zu verbessern. Dazu bitten wir um Ihre Mithilfe: Viele nützliche Funktionen entstanden schon auf Anregung unserer Kunden. Wenn Ihnen Dinge auffallen, die noch verbessert werden können, sprechen Sie mich bitte an – ich werde mich gern darum kümmern.



Ich danke für Ihr Interesse und freue mich auf Ihr Feedback!

Mit freundlichen Grüßen,

*Harold Wammann*